

# MANUAL DE SERVICIO PÚBLICOS 2023

## SISTEMA DE INFORMACIÓN HACENDARIA MUNICIPAL

### CONVOCATORIA DE BUENAS PRÁCTICAS MUNICIPALES 2023

---

29 de junio de 2023



**GOBERNACIÓN**  
SECRETARÍA DE GOBERNACIÓN



**INAFED**  
INSTITUTO NACIONAL  
PARA EL FEDERALISMO  
Y EL DESARROLLO MUNICIPAL



**2023**  
AÑO DE  
*Francisco*  
**VILLA**  
EL REVOLUCIONARIO DEL PUEBLO

# Manual de Servicios Públicos Municipales 2023

---



**GOBERNACIÓN**  
SECRETARÍA DE GOBERNACIÓN



**INAFED**  
INSTITUTO NACIONAL  
PARA EL FEDERALISMO  
Y EL DESARROLLO MUNICIPAL



**2023**  
AÑO DE  
*Francisco*  
**VILLA**  
EL REVOLUCIONARIO DEL PUEBLO

# Introducción



**GOBERNACIÓN**  
SECRETARÍA DE GOBERNACIÓN



**INAFED**  
INSTITUTO NACIONAL  
PARA EL FEDERALISMO  
Y EL DESARROLLO MUNICIPAL

Los servicios públicos son la médula del accionar municipal. No obstante, a pesar de la importancia para el bienestar de la población, todavía hay situaciones comunes entre los municipios como la baja cobertura, mala calidad del servicio, se realizan prácticas que afectan el medio ambiente, no existe una estructura adecuada de cobro del servicio, entre otros.



# Objetivo del Manual



GOBERNACIÓN  
SECRETARÍA DE GOBERNACIÓN



INAFED  
INSTITUTO NACIONAL  
PARA EL FEDERALISMO  
Y EL DESARROLLO MUNICIPAL

General:

Concientizar a las autoridades municipales sobre la importancia de la prestación de los servicios públicos a su cargo.

Particulares:

- Resaltar la importancia de la prestación de los servicios públicos de manera eficiente y de calidad.
- Describir los servicios públicos y las modalidades para su prestación.
- Elaborar recomendaciones para la mejor prestación de servicios públicos.



# ¿Por qué un Manual?



GOBERNACIÓN  
SECRETARÍA DE GOBERNACIÓN



INAFED  
INSTITUTO NACIONAL  
PARA EL FEDERALISMO  
Y EL DESARROLLO MUNICIPAL

- Proporciona a los gobiernos entrantes un panorama completo de los servicios.
- Ayuda a que tengan un enfoque de la médula de su accionar.
- Presenta los servicios y sus normas oficiales que aplican para que se brinden con calidad.
- Hace conscientes a los municipios sobre el impacto que tienen los servicios en el bienestar de sus comunidades.





# ¿Qué son los servicios públicos?



GOBERNACIÓN  
SECRETARÍA DE GOBERNACIÓN



INAFED  
INSTITUTO NACIONAL  
PARA EL FEDERALISMO  
Y EL DESARROLLO MUNICIPAL

Es un bien o servicio *técnico* a cargo del municipio, directa o indirectamente, y que tiene por objetivo satisfacer una necesidad social



# ¿Qué servicios públicos están a cargo de los municipios?



GOBERNACIÓN  
SECRETARÍA DE GOBERNACIÓN



INAFED  
INSTITUTO NACIONAL  
PARA EL FEDERALISMO  
Y EL DESARROLLO MUNICIPAL

**El Art. 115 apartado III, de la CPEUM define los siguientes servicios públicos:**

- a) Agua potable, drenaje, alcantarillado, tratamiento y disposición de aguas residuales;
- b) Alumbrado público;
- c) Limpia, recolección, traslado, tratamiento y disposición final de residuos;
- d) Mercados y centrales de abasto;
- e) Panteones;
- f) Rastros;
- g) Calles, parques y jardines y su equipamiento.



# Situación actual



**GOBERNACIÓN**  
SECRETARÍA DE GOBERNACIÓN



**INAFED**  
INSTITUTO NACIONAL  
PARA EL FEDERALISMO  
Y EL DESARROLLO MUNICIPAL

- Infraestructura deficiente o inexistente.
- Baja cobertura.
- Baja calidad.
- Se prestan de manera intermitente.
- No están apegados a las Normas Oficiales Mexicanas que les aplican.
- No son prioritarios para las autoridades municipales.





# Normas Oficiales Mexicanas



GOBERNACIÓN  
SECRETARÍA DE GOBERNACIÓN



INAFED  
INSTITUTO NACIONAL  
PARA EL FEDERALISMO  
Y EL DESARROLLO MUNICIPAL

Vinculación de los servicios públicos con las normas técnicas:

Rastros	19
Mercados y centrales de abasto	3
Relleno sanitario	2
Alumbrado público	3
Calles, parques y jardines y su equipamiento	1
Limpia, recolección, traslado, tratamiento y disposición final de residuos	10
Agua potable, Drenaje, alcantarillado, tratamiento y disposición final de aguas residuales	13



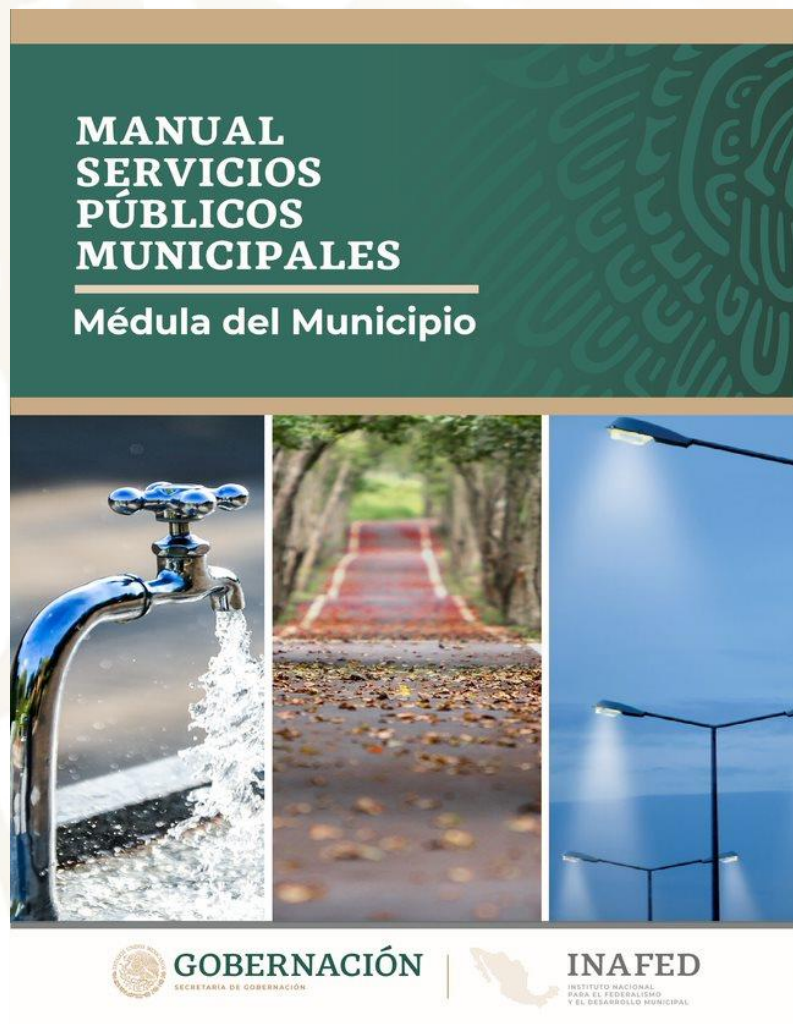
# Descripción



**GOBERNACIÓN**  
SECRETARÍA DE GOBERNACIÓN



**INAFED**  
INSTITUTO NACIONAL  
PARA EL FEDERALISMO  
Y EL DESARROLLO MUNICIPAL



Es una publicación del INAFED en la cual se revisan los servicios públicos señalados en el artículo 115 constitucional, a fin de que los municipios conozcan sus funciones y brinden una correcta prestación de los mismos a partir de una descripción del servicio, exposición de las principales problemáticas y la presentación de recomendaciones para un mejor servicio.



# Contenido



## • Siete servicios públicos:

- Agua Potable, Drenaje, Alcantarillado, Tratamiento y Disposición Final de Aguas Residuales.
- Alumbrado Público.
- Limpia, Recolección, Tratamiento y Disposición Final de Residuos.
- Mercados y Centrales de Abasto.
- Rastros.
- Panteones.
- Calles, Parques y Jardines.

## • Siete secciones transversales:

- Definición del servicio público.
- Marco jurídico.
- Descripción del servicio.
- Contexto nacional e internacional.
- Problemática que enfrentan los municipios en la prestación del servicio.
- Beneficios de su correcta prestación.
- Recomendaciones para su correcta prestación.



### 1. Introducción

Los municipios mexicanos tienen la facultad de proporcionar el servicio de agua potable, drenaje, alcantarillado, tratamiento y disposición de sus aguas residuales, de acuerdo con el artículo 115 de la Constitución Política de los Estados Unidos Mexicanos (CPEUM). La correcta prestación de este servicio es fundamental para la calidad de vida de los integrantes de la comunidad y el desarrollo social y económico de cualquier municipio.

En la prestación de este servicio se deben considerar los siguientes elementos: la calidad del agua potable, el saneamiento básico, el tratamiento y disposición final de las aguas residuales, la eficiencia en el uso del agua, la protección del medio ambiente, la salud pública y la seguridad.

El agua es un recurso esencial para la vida y el desarrollo humano. Sin embargo, en México, la mayoría de la población no tiene acceso a agua potable de calidad. Esto se debe a la falta de inversión en infraestructura, la contaminación de las fuentes de agua y la mala gestión de los recursos hídricos.

Ante dicho panorama y dada la importancia del agua para la vida y el desarrollo humano, es necesario que los municipios tomen medidas para garantizar el acceso a agua potable de calidad a toda la población.



### 1. Introducción

En México se generan diariamente 102 mil 895 toneladas de residuos, de los cuales se recolectan 83.53 por ciento y se disponen en sitios de disposición final 78.54 por ciento, con un porcentaje de reciclaje de únicamente el 9.63 por ciento de los residuos generados.<sup>1</sup>

En el país, sigue predominando el manejo básico de los residuos sólidos urbanos que consiste en recolectar y disponer los residuos en rellenos sanitarios, desaprovechando aquellos residuos que son susceptibles a reincorporarse al sistema productivo, lo que disminuye la demanda y explotación de nuevos recursos, a diferencia de países como Suiza, Países Bajos, Alemania, Bélgica, Suecia, Austria y Dinamarca, donde la disposición final de los residuos es de menos del 5 por ciento en rellenos sanitarios.<sup>2</sup>

Ahora bien, la generación de residuos es uno de los problemas más graves que están enfrentando los gobiernos a nivel mundial, ya que ha crecido exponencialmente trayendo consigo consecuencias tanto para la sociedad en la salud, como para el medio ambiente.

Por lo anterior, es urgente que se gestionen y reintegren los residuos que se generan y transformarlos en recursos para impactar en el ahorro de materias primas a través de prácticas de reuso y reciclado de igual manera, es importante la conservación de

<sup>1</sup> Residuos Sólidos Urbanos. Anuario y programa de la Secretaría de Medio Ambiente y Recursos Naturales. Disponible en: <https://www.gob.mx/semarnat/informacion-y-programas/residuos-solidos-urbanos>

<sup>2</sup> Idem



### 1. Introducción

Los mercados y centrales de abasto brindan un servicio para comercialización de mercancías o servicios de primera necesidad, que constituye un requerimiento que los municipios deben atender en forma adecuada. Su operación requiere de la participación de los tres niveles de gobierno: federal, estatal y municipal, así como el transporte y distribución de mercancías.

La prestación del servicio, sin embargo, no es homogénea en todos los municipios. En algunos, la oferta de mercancías básicas (INAP - C) es limitada, lo que afecta la calidad de vida de la población, ya que limita el acceso a productos básicos (alimentos, medicamentos, etc.), de gastronomía, arte y cultura, lo que afecta la economía local y el desarrollo municipal.

Adicionalmente, al haber un mayor número de comercios, se genera una mayor oferta de bienes y servicios, lo que beneficia a la población. Sin embargo, esto también genera problemas de tráfico y contaminación, lo que afecta la calidad de vida de la población.

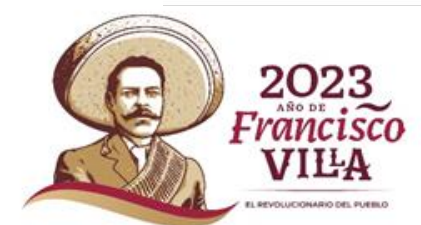
En virtud de ello, las autoridades municipales deben tomar medidas para mejorar la prestación del servicio, lo que implica la creación de mercados y centrales de abasto, la mejora de la infraestructura y la promoción de la actividad comercial.



### 1. Introducción

Cuando hablamos del servicio de calles, parques y jardines en realidad hablamos de dos servicios públicos diferentes, cada uno con características, aunque ambos tienen en común que son fundamentales para la población, por lo que contar con una buena prestación favorece la calidad de vida de la población. Por lo tanto, contar con estos servicios es una necesidad para la población. Contar con estos servicios significa una mejor circulación vial, espacios para caminar seguros, áreas verdes, parques y jardines significan contar con espacios para la recreación y la salud, lo que incide en el mejor estado de ánimo y la salud física y mental de la población, lo que incide en la disminución de la incidencia de enfermedades. Contar con estos servicios significa que la población no tenga que desplazarse grandes distancias para acceder a ellos, también significa que al acceder a ellos estén en buenas condiciones para poder aprovecharlos.

En este capítulo abordaremos los dos servicios públicos, el de calles y el de parques y jardines, puesto que así está establecido en la Constitución, no obstante, en los que haga falta señalar detalles respectivos de cada uno con el objetivo de que queden claras las diferencias entre ambos y, en tal efecto, se abordará en primer término todo lo referente al servicio de calles y posteriormente todo lo referente al servicio de parques y jardines.





# Beneficios



Que las autoridades municipales conozcan la importancia en su prestación, respetando las normas mexicanas, y lo asuman como una tarea central a lo largo de su administración:

La importancia de los servicios públicos Impacto en el bienestar de los servicios públicos	
Acceso a agua y drenaje	Menos enfermedades
Calles transitables, limpias e iluminadas	Menos inseguridad
Alcantarillado y calles limpias	Mejor imagen y menos inundaciones
Aguas residuales y residuos sólidos	Conservación de la naturaleza
Mercados públicos y rastros	Impulsa la economía local
Espacios públicos limpios e iluminados	Regeneración del tejido social
Garantizar el acceso a estos servicios, fortalece el valor de los bienes y espacios públicos	El municipio trasciende como actor de su propio desarrollo al impulsar permanentemente la calidad de vida



# Consúltalo en:



**GOBERNACIÓN**  
SECRETARÍA DE GOBERNACIÓN



**INAFED**  
INSTITUTO NACIONAL  
PARA EL FEDERALISMO  
Y EL DESARROLLO MUNICIPAL

## MANUAL SERVICIOS PÚBLICOS MUNICIPALES

Médula del Municipio



**GOBERNACIÓN**  
SECRETARÍA DE GOBERNACIÓN



**INAFED**  
INSTITUTO NACIONAL  
PARA EL FEDERALISMO  
Y EL DESARROLLO MUNICIPAL



**2023**  
AÑO DE  
**Francisco**  
**VILLA**  
EL REVOLUCIONARIO DEL PUEBLO

# Sistema de Información Hacendaria Municipal (SIHAM)

---



**GOBERNACIÓN**  
SECRETARÍA DE GOBERNACIÓN



**INAFED**  
INSTITUTO NACIONAL  
PARA EL FEDERALISMO  
Y EL DESARROLLO MUNICIPAL



**2023**  
AÑO DE  
*Francisco*  
**VILLA**  
EL REVOLUCIONARIO DEL PUEBLO

# Objetivo

Tiene el propósito de brindar **información sobre las finanzas públicas municipales.**

Se muestran **fichas por municipio**, para que se puedan consultar los **valores, variables e indicadores** más importantes del municipio de su interés.



GOBERNACIÓN  
SECRETARÍA DE GOBERNACIÓN



INAFED  
INSTITUTO NACIONAL  
PARA EL FEDERALISMO  
Y EL DESARROLLO MUNICIPAL



**Sistema de Información Hacendaria Municipal**





# ¿Para qué un sistema de información?



GOBERNACIÓN  
SECRETARÍA DE GOBERNACIÓN



INAFED  
INSTITUTO NACIONAL  
PARA EL FEDERALISMO  
Y EL DESARROLLO MUNICIPAL

Se dispone  
de  
información  
de interés

01

Se genera y  
se acerca  
información  
a todos  
aquellos  
interesados  
en el tema.

02

Permite  
comprender  
determinada  
realidad a  
partir de  
datos de  
interés.

03

Facilita la  
toma de  
decisiones.

04



2023  
AÑO DE  
**Francisco  
VILLA**  
EL REVOLUCIONARIO DEL PUEBLO





# Importancia



## Los usuarios

Pueden indentificar datos e indicadores de manera fácil y rápida.

## Los usuarios

Pueden tener un panorama general de las haciendas públicas municipales.

## Permite saber

Cómo se comporta un municipio en determinados indicadores.

## Se pueden comparar

Indicadores del municipio vs. los promedios municipales en la entidad.

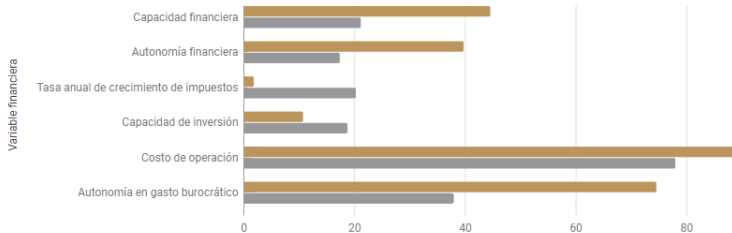
## Se pueden elaborar diagnósticos

Y análisis con la información presentada.



### Principales indicadores financieros

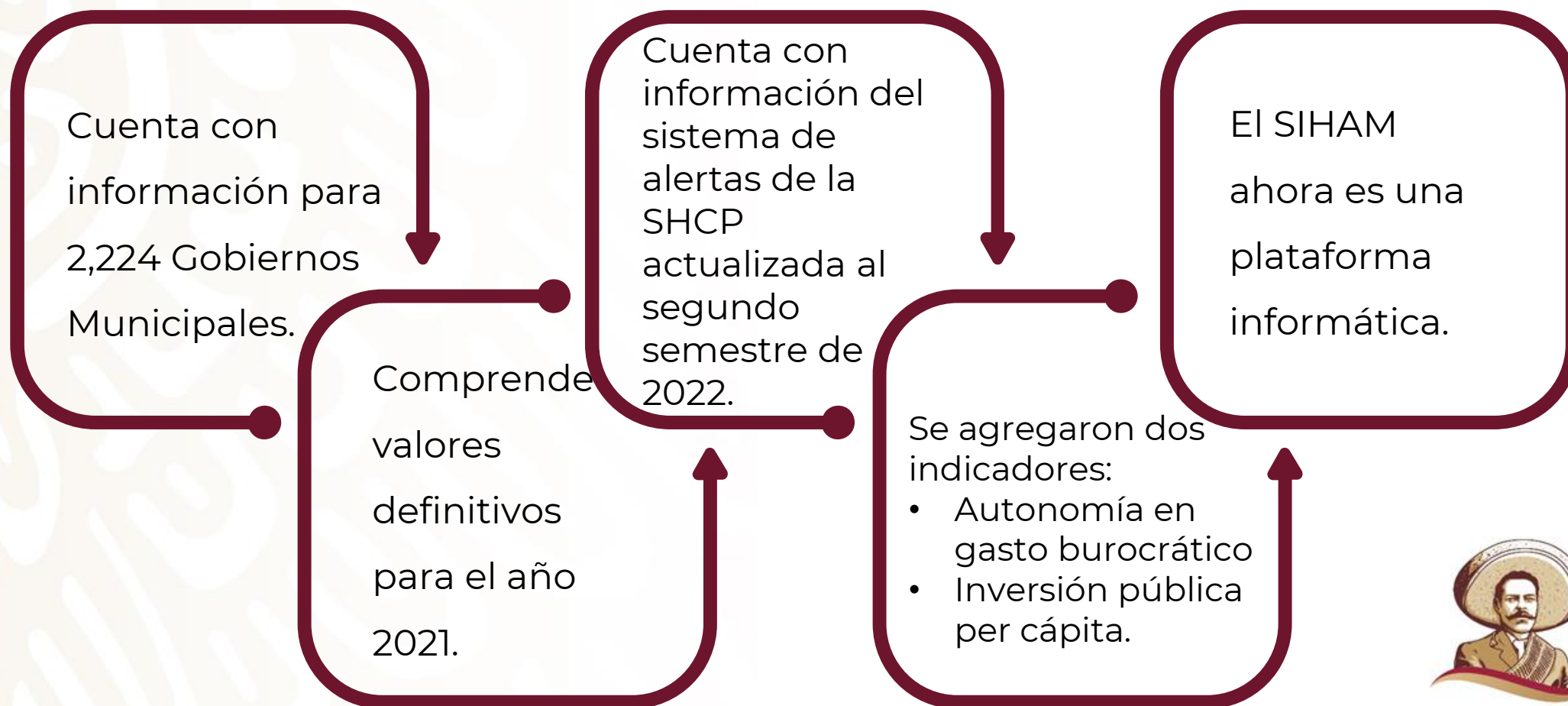
Principales indicadores financieros



Indicadores financieros	Indicador municipal	Prom. municipal en el estado
1. Capacidad financiera	12.4%	21.2%
2. Autonomía financiera	7.6%	17.4%
3. Tasa anual de crecimiento de impuestos	31.2%	20.3%
4. Capacidad de inversión	33.2%	18.8%
5. Costo de operación	61.4%	78.0%
6. Autonomía en gasto burocrático	22.0%	38.0%
7. Inversión pública per cápita	1,571.7	1,102.2
8. Ingresos propios per cápita	367.92	881.8
9. Impuestos per cápita	205.56	379.8



# Características de la más reciente actualización del SIHAM



# Estructura del SIHAM



**GOBERNACIÓN**  
SECRETARÍA DE GOBERNACIÓN



**INAFED**  
INSTITUTO NACIONAL  
PARA EL FEDERALISMO  
Y EL DESARROLLO MUNICIPAL



**GOBERNACIÓN**  
SECRETARÍA DE GOBERNACIÓN



**INAFED**  
INSTITUTO NACIONAL  
PARA EL FEDERALISMO  
Y EL DESARROLLO MUNICIPAL

## SISTEMA DE INFORMACIÓN HACENDARIA MUNICIPAL (SIHAM)

Este sistema muestra información financiera relevante de los gobiernos municipales del país. Su propósito es brindar a los funcionarios municipales un panorama general sobre las finanzas públicas municipales, que pueda contribuir a conocer las principales variables e indicadores de los municipios de interés, así como a apoyar en la toma de decisiones.

La información presentada se muestra por municipio, para tal efecto en la hoja SIHAM seleccione el estado y municipio de su interés y el sistema le mostrará los datos financieros correspondientes. Aunado a los datos del municipio seleccionado se muestran los valores promedio de los municipios de la entidad respectiva, lo que ayuda a identificar cómo se encuentra el municipio respecto al promedio en el estado.

Dé clic en el botón Ficha Municipal para hacer una consulta de datos e indicadores financieros para el municipio que desee obtener la información y dé clic en el botón Municipios mejor posicionados en cada indicador para ver las gráficas de los municipios que para cada indicador están mejor posicionados.



Ficha Municipal



Municipios mejor posicionados en  
cada indicador



Notas



**2023**  
AÑO DE  
**Francisco**  
**VILLA**  
EL REVOLUCIONARIO DEL PUEBLO



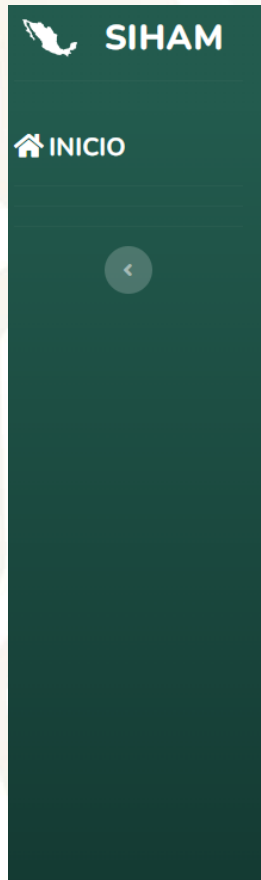
# Estructura del SIHAM



GOBERNACIÓN  
SECRETARÍA DE GOBERNACIÓN



INAFED  
INSTITUTO NACIONAL  
PARA EL FEDERALISMO  
Y EL DESARROLLO MUNICIPAL



GOBERNACIÓN  
SECRETARÍA DE GOBERNACIÓN



INAFED  
INSTITUTO NACIONAL  
PARA EL FEDERALISMO  
Y EL DESARROLLO MUNICIPAL

## SISTEMA DE INFORMACIÓN HACENDARIA MUNICIPAL (SIHAM)

Presenta los datos de las variables e indicadores del municipio seleccionado.

gobiernos municipales del país. Su propósito es brindar a los funcionarios municipales un espacio para que puedan contribuir a conocer las principales variables e indicadores de los municipios de su estado.

Para acceder a la información en la hoja SIHAM seleccione el estado y municipio de su interés y el sistema le mostrará los datos del municipio seleccionado se muestran los valores promedio de los municipios de su estado y el municipio respecto al promedio en el estado.

Además, se pueden obtener los datos e indicadores financieros para el municipio que desee obtener la información y descargarlos en formato de Excel. También se puede ver las gráficas de los municipios que para cada indicador están mejor posicionados.

posicionados



Ficha Municipal



Municipios mejor posicionados en cada indicador



Notas



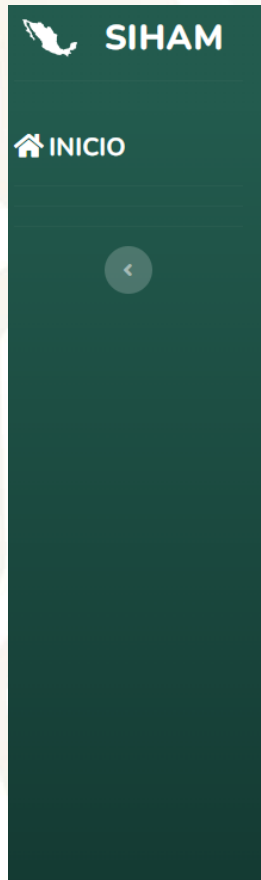
# Estructura del SIHAM



GOBERNACIÓN  
SECRETARÍA DE GOBERNACIÓN



INAFED  
INSTITUTO NACIONAL  
PARA EL FEDERALISMO  
Y EL DESARROLLO MUNICIPAL



GOBERNACIÓN  
SECRETARÍA DE GOBERNACIÓN



INAFED  
INSTITUTO NACIONAL  
PARA EL FEDERALISMO  
Y EL DESARROLLO MUNICIPAL

## SISTEMA DE INFORMACIÓN HACENDARIA MUNICIPAL (SIHAM)

Este sistema muestra información general sobre el panorama general sobre el interés, así como a apoyar

La información presentada mostrará los datos financieros de la entidad respectiva, lo que

Dé clic en el botón Ficha Municipal, clic en el botón Municipios posicionados.

Presenta a los diez municipios mejor ubicados en cada indicador.

brindar a los funcionarios municipales un panorama general sobre los indicadores de los municipios de

municipio de su interés y el sistema le mostrará los valores promedio de los municipios de su interés.

que desee obtener la información y dé clic en el botón Municipios posicionados para cada indicador están mejor



Ficha Municipal



Municipios mejor posicionados en cada indicador



Notas



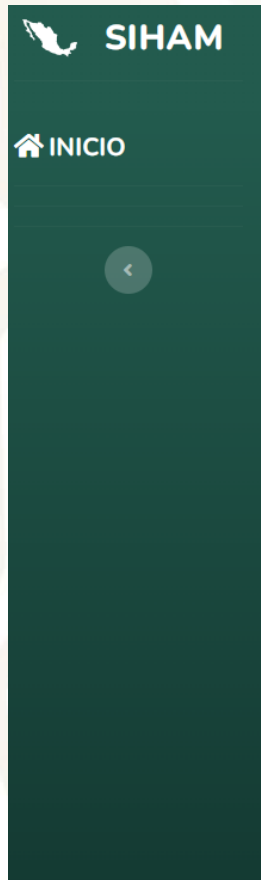
# Estructura del SIHAM



GOBERNACIÓN  
SECRETARÍA DE GOBERNACIÓN



INAFED  
INSTITUTO NACIONAL  
PARA EL FEDERALISMO  
Y EL DESARROLLO MUNICIPAL



GOBERNACIÓN  
SECRETARÍA DE GOBERNACIÓN



INAFED  
INSTITUTO NACIONAL  
PARA EL FEDERALISMO  
Y EL DESARROLLO MUNICIPAL

## SISTEMA DE INFORMACIÓN HACENDARIA MUNICIPAL (SIHAM)

Este sistema muestra información financiera relevante de los gobiernos municipales, que pueda contener un panorama general sobre las finanzas públicas municipales, que pueda contener información de interés, así como a apoyar en la toma de decisiones.

La información presentada se muestra por municipio, para tal efecto en la pantalla se mostrará los datos financieros correspondientes. Aunado a los datos del municipio, la entidad respectiva, lo que ayuda a identificar cómo se encuentra el municipio.

Dé clic en el botón Ficha Municipal para hacer una consulta de datos e indicadores. Dé clic en el botón Municipios mejor posicionados en cada indicador para ver los municipios mejor posicionados.

Se muestran las fuentes de información, definiciones y otras referencias.



Ficha Municipal



Municipios mejor posicionados en  
cada indicador



Notas



# Indicadores del SIHAM



GOBERNACIÓN  
SECRETARÍA DE GOBERNACIÓN



INAFED  
INSTITUTO NACIONAL  
PARA EL FEDERALISMO  
Y EL DESARROLLO MUNICIPAL

## Indicador

Herramienta cuantitativa o cualitativa que permite mostrar indicios o señales de una situación, actividad o resultado.

- **Porcentaje de personas con discapacidad en Asientos**
- **Hospitales de alta especialidad por cada millón de habitantes**

## Importancia



### Diagnosticar

Identifican las causas y efectos de una situación, para definir adecuadamente el problema a solucionar

### Planear

Orientan la acción pública hacia un objetivo específico

### Monitorear

Permiten detectar desviaciones durante la implementación del proyecto, programa o política pública

### Evaluar

Permiten conocer el impacto en la población objetivo del proyecto, programa o política pública





# Indicadores del SIHAM



GOBERNACIÓN  
SECRETARÍA DE GOBERNACIÓN



INAFED  
INSTITUTO NACIONAL  
PARA EL FEDERALISMO  
Y EL DESARROLLO MUNICIPAL

## Capacidad financiera

Muestra la proporción de gasto corriente que puede ser cubierta con los ingresos propios, se busca que este valor se acerque o sea superior a 1, es decir que la mayor parte del gasto corriente pueda ser cubierta con los ingresos propios del municipio.

$$\text{Capacidad financiera} = \frac{\text{Ingresos propios}}{\text{Gasto corriente}}$$



# Indicadores del SIHAM



GOBERNACIÓN  
SECRETARÍA DE GOBERNACIÓN



INAFED  
INSTITUTO NACIONAL  
PARA EL FEDERALISMO  
Y EL DESARROLLO MUNICIPAL

**Autonomía financiera.** Muestra la proporción de ingresos propios respecto al total de ingresos municipales. Entre más se acerque el resultado obtenido a la unidad, mayor será la autonomía financiera del municipio. El escenario idóneo es que los municipios reflejen año con año una mayor autonomía financiera derivada de un crecimiento constante y real de sus ingresos propios, y no de una disminución gradual de los ingresos por transferencias federales y estatales.

$$\text{Autonomía financiera} = \frac{\text{Ingresos propios}}{\text{Ingresos totales}}$$



# Indicadores del SIHAM



GOBERNACIÓN  
SECRETARÍA DE GOBERNACIÓN



INAFED  
INSTITUTO NACIONAL  
PARA EL FEDERALISMO  
Y EL DESARROLLO MUNICIPAL

**Tasa anual de crecimiento de impuestos.** Muestra la variación entre los ingresos obtenidos por impuestos en el año 1 y en el año 2 en **términos reales**. Los ingresos del año 1 corresponden al ejercicio más reciente del periodo que se compara, mientras que los ingresos del año 2 corresponden a los del ejercicio inmediato anterior. Un comportamiento sano es que el resultado de esta tasa sea superior a la unidad.

$$\text{Tasa anual de crecimiento de impuestos} = \frac{\text{Impuestos año final}}{\text{Impuestos año inicial}}$$



# Indicadores del SIHAM



GOBERNACIÓN  
SECRETARÍA DE GOBERNACIÓN



INAFED  
INSTITUTO NACIONAL  
PARA EL FEDERALISMO  
Y EL DESARROLLO MUNICIPAL

**Capacidad de inversión.** Muestra la parte de los egresos que un gobierno invierte en bienes muebles, inmuebles e intangibles; inversión pública e inversiones financieras y otras previsiones. Un comportamiento sano es que el resultado se acerque a 1.

$$\text{Capacidad de inversión} = \frac{\text{Gasto de inversión}}{\text{Gasto total}}$$

**Costo de operación.** Muestra la parte de los egresos que un gobierno invierte en bienes muebles, inmuebles e intangibles; inversión pública, e inversiones financieras y otras previsiones. Un comportamiento sano es que el resultado sea más cercano a cero que a uno.

$$\text{Costo de operación} = \frac{\text{Gasto de corriente}}{\text{Gasto total}}$$





# Indicadores del SIHAM



GOBERNACIÓN  
SECRETARÍA DE GOBERNACIÓN



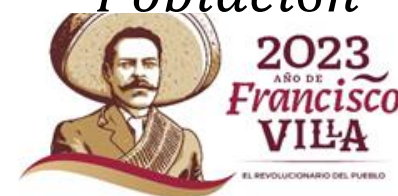
INAFED  
INSTITUTO NACIONAL  
PARA EL FEDERALISMO  
Y EL DESARROLLO MUNICIPAL

**Autonomía en gasto burocrático.** Muestra la parte del gasto en servicios personales que un gobierno podría cubrir con ingresos propios. Uno comportamiento sano es que el resultado sea lo más cercano o superior a uno.

$$\text{Autonomía en gasto burocrático} = \frac{\text{Ingresos propios}}{\text{Servicios personales}}$$

**Inversión pública per cápita.** Permite determinar el monto promedio por habitante que un gobierno destina al rubro de inversión pública. Entre mayor sea el resultado significa que se destina mayor inversión pública por cada habitante del municipio.

$$\text{Inversión pública per cápita} = \frac{\text{Inversión pública}}{\text{Población}}$$



# Indicadores del SIHAM



GOBERNACIÓN  
SECRETARÍA DE GOBERNACIÓN



INAFED  
INSTITUTO NACIONAL  
PARA EL FEDERALISMO  
Y EL DESARROLLO MUNICIPAL

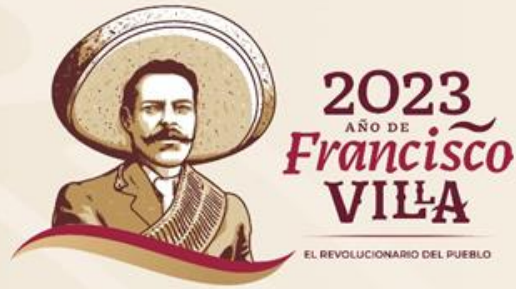
**Ingresos propios per cápita.** Establece el monto promedio de ingresos propios por cada habitante del municipio. Entre mayor sea el resultado obtenido significa que se obtiene un mayor monto por ingresos propios por cada habitante del municipio.

$$\text{Ingresos propios per cápita} = \frac{\text{Ingresos propios}}{\text{Población}}$$

**Impuestos per cápita.** Establece el monto promedio de impuestos que recauda el municipio por cada habitante. Entre mayor sea el resultado obtenido significa que se obtiene un mayor monto por impuestos por cada habitante del municipio.

$$\text{Impuestos per cápita} = \frac{\text{Impuestos}}{\text{Población}}$$





# GRACIAS



**GOBERNACIÓN**  
SECRETARÍA DE GOBERNACIÓN



**INAFED**  
INSTITUTO NACIONAL  
PARA EL FEDERALISMO  
Y EL DESARROLLO MUNICIPAL